



このマークは社会福祉協議会の「社」を図案化し、「手を取りあって、明るくあわせな社会を建設する姿」を表現しています。

いわき市 社会福祉協議会だより

第110号
平成26年4月18日発行
編集・発行
社会福祉法人
いわき市社会福祉協議会
広報委員会
いわき市平字菱川町1番地の3
(いわき市社会福祉センター内)
TEL0246-23-3320 FAX0246-35-5031
ホームページ www.iwaki-shakyo.com
メールアドレス master@iwaki-shakyo.com



(ふくみちゃん、イベントへ参加)

目次

いわき市社会福祉協議会の新しい役員が決まりました 2
 社会福祉協議会の組織…………… 3
 「第3次地域福祉活動計画」及び
 「地区版地域福祉活動計画」を策定しました …… 4
 気軽に相談！社協の相談サービス…………… 5
 子育て中のみなさんを応援します！…………… 6～7
 地区協議会だより…………… 8



社協のイメージキャラクター「ふくみちゃん」

いわき市社会福祉協議会の新しい役員が決まりました

平成26年3月31日の任期満了に伴い、いわき市社会福祉協議会の新役員が決まりましたのでお知らせします。
任期は平成26年4月1日から平成28年3月31日までの2年間です。



会長就任にあたり

社会福祉法人 いわき市社会福祉協議会

会長 強口暢子

市民の皆さまには、本会の運営並びに地域福祉活動の推進に對しまして、日ごろより温かいご支援とご協力を賜り心より感謝申し上げます。近年の少子・高齢化や核家族化等の急速な進行に加え、東日本大震災により新たな福祉課題が生起しております。

こうした中、住民一人ひとりが住み慣れた地域で、いきいきと暮らし続けていくためには、住民が主体となつて地域社会全体での支え合いの活動があつてはじめて実現できます。

平成26年度から「第3次地域福祉活動計画（平成26年度～30年度）」に基づき、さらなる地域福祉の推進に取り組むべく、新たに「生活支援課」を設置し、3課1所（企画総務課・地域福祉課・生活支援課・ホームへ

ルプセンター）13地区事務局体制で、さらなる相談・支援体制の強化を図り、様々な生活課題を抱える方々への個別の支援を強化することとしました。

私は、会長として一期二年間、誠心誠意地域福祉の向上に取り組んできましたが、この度、任期満了に伴う役員改選において、再び会長に選任されました。微力ではありませんが、本会の基本理念である「誰もが住み慣れた地域で、安全で安心して暮らし続けることができるまちいわき」の実現を目指し、関係機関・団体とこれまで以上に連携し、役員一丸となつてまい進してまいりますので、今後とも市民の皆さまの御協力をお願い申し上げます。

| 新役員 | |
|-----------------------|-------------------|
| 会長 | 強口暢子 |
| (選出区分) 学識経験者 | (選出区分) 地区協議会 |
| 副会長 | 太田清次郎 |
| (選出区分) 地区協議会 | (選出区分) 地域婦人会連絡協議会 |
| 副会長 | 鈴木榮一 |
| (選出区分) 地区協議会 | (選出区分) ボランティア団体 |
| 副会長 | 宇佐美忠一 |
| (選出区分) 地区協議会 | (選出区分) 福祉施設 |
| 副会長 | 渡邊俊克 |
| (選出区分) 行政嘱託員(区長連合協議会) | (選出区分) 福祉行政 |
| 副会長 | 篠原清美 |
| (選出区分) 民生児童委員協議会 | (選出区分) 保健・医療関係 |
| 理事 | 飯島香織 |
| (選出区分) 地区協議会 | (選出区分) 経済団体関係 |
| 理事 | 荻野敬也 |
| (選出区分) 地区協議会 | (選出区分) 学識経験者 |
| 理事 | 草野新一 |
| (選出区分) 地区協議会 | 監事 |
| 監事 | 佐藤整功 |
| 監事 | 台正昭 |
| 監事 | 西山和子 |
| 理事 | 齋藤和夫 |
| (選出区分) 地区協議会 | 理事 |
| 理事 | 斎藤七重 |
| 理事 | 越智春子 |
| 理事 | 柴田香織 |
| 理事 | 園部義博 |
| 理事 | 國井信夫 |
| 理事 | 箱崎宅弘 |
| 常務理事 | 酒井宏昌 |

社会福祉協議会の組織

社会福祉協議会は、会員である市民の皆さまや企業の皆さまをはじめ、社会福祉事業関係者等に支えられて、様々な地域福祉事業に取り組んでいます。

平成26年度については、従来の2課1所（企画総務課・地域福祉課・ホームヘルプセンター）13地区事務局に加え、ワンストップによる相談・支援体制の強化を図るとともに、様々な生活課題を抱える方々への個別の支援体制を構築するため、新たに「生活支援課」を設置しました。

役員・構成メンバー

評議員

理事の選任や予算決算の承認などの重要事項を決議することとなり、評議会を諮問機関と位置づけます。保健・医療・福祉および関係団体の代表者等で構成されています。

理事

事業や財務についての実際の運営に当たる執行機関として位置づけます。保健・医療・福祉および関係団体の代表者で構成されています。

監事

事業や財務について、公正・適正かつ効率的・効果的に運営されているかどうかを監査します。税理士や社会福祉事業の学識経験者等で構成されています。

各種委員会

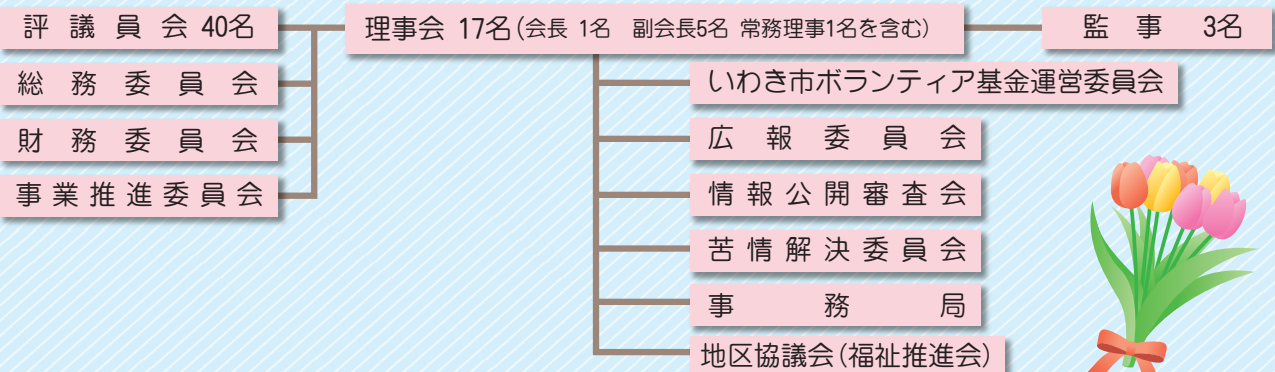
さまざまな事業の企画や円滑な運営を行うために、理事・評議員および専門家で構成される次の委員会を設置しています。

- 総務委員会 ○財務委員会 ○事業推進委員会
- いわき市ボランティア基金運営委員会
- 広報委員会 ○情報公開審査会 ○苦情解決委員会

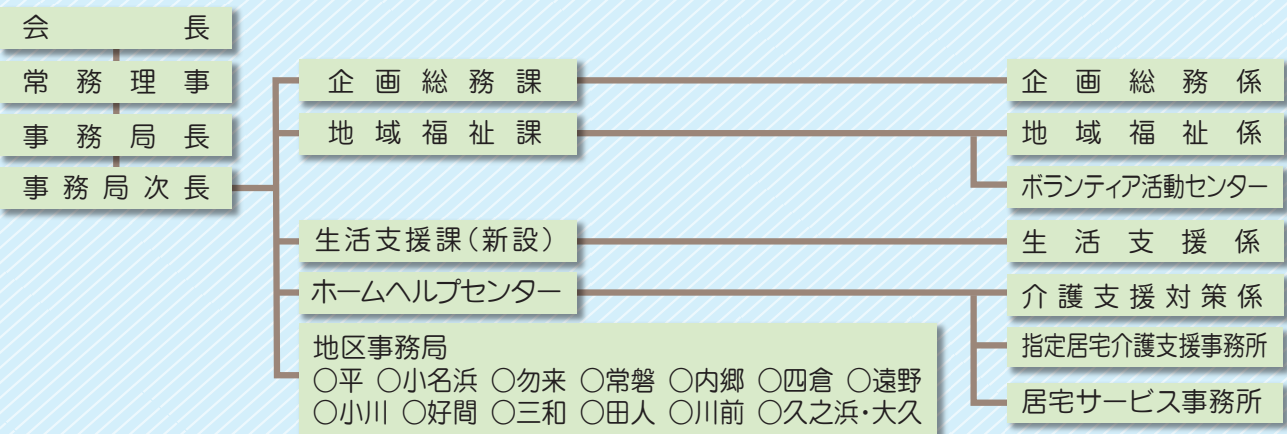
地区協議会(福祉推進会)

13の地区(市の支所単位)ごとに組織され、各地区の保健・医療・福祉および関係機関団体等の代表者等で構成されています。

◆いわき市社会福祉協議会 組織図 (平成26年4月1日現在)



◆いわき市社会福祉協議会 事務局組織図



第3次地域福祉活動計画及び 地区版地域福祉活動計画を策定しました

第3次地域福祉活動計画及び 地区版地域福祉活動計画とは

これまで第2次地域福祉活動計画（平成21年度～25年度）にそって地域福祉事業を実施してきましたが、社会情勢の変化や東日本大震災等によって地域の生活・福祉課題は大きく変容しました。

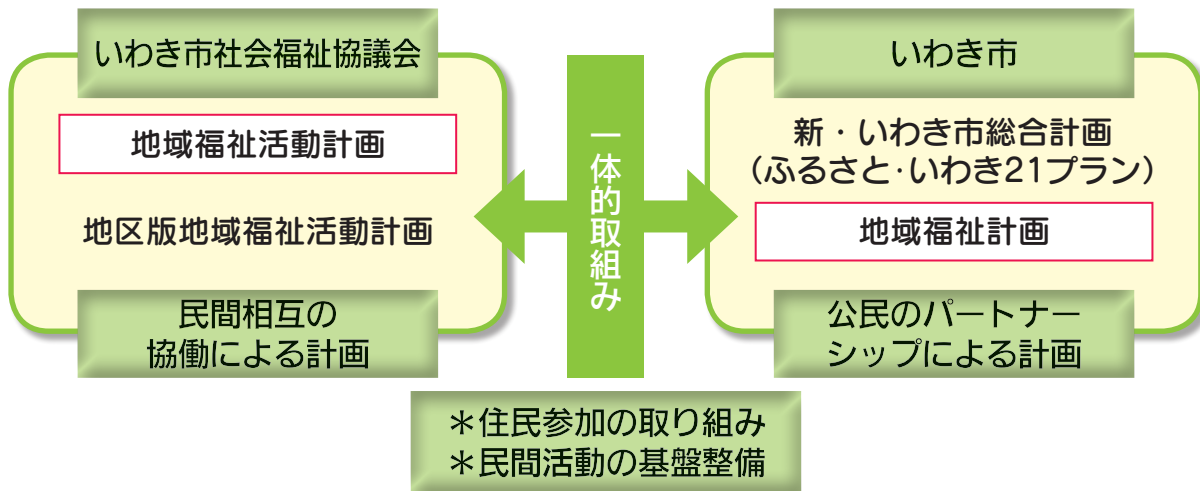
このため、平成24・25年度の2年間で市内13地区において住民福祉懇談会を開催し、住民の「声」を反映した住民本位の計画へ見直すとともに、市との連携を強化し、さらなる地域福祉の推進を図るため、地域住民や関係機関・団体等と協働して取り組む地域福祉活動の基本計画である「第3次地域福祉活動計画」を市「新・いわき市地域福祉計画」と一体的に策定しました。

さらに、各地区の実情を踏まえながら、地区協議会が実施する地域住民主体の地域福祉活動の具体的な内容を定める行動計画として「地区版地域福祉活動計画」を策定しました。

両計画を基に、平成26年度～30年度まで、地域住民の皆様、行政、事業者の輪が、つなぎ、つながりあえる支援体制を構築・強化し、本市の地域福祉を推進していけるよう努めてまいります。



<地域福祉活動計画(社協)と地域福祉計画(いわき市)の関係>



<基本理念>

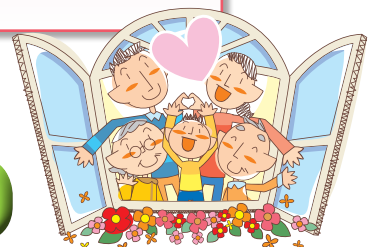
誰もが住み慣れた地域で、安全で安心して暮らし続けることができるまち いわき

<5つの基本目標>

- 基本目標1 共に生きる社会の実現
- 基本目標2 災害時等要援護者支援体制の確立
- 基本目標3 地域福祉を推進するためのしくみづくり
- 基本目標4 地域福祉を担う人づくり、組織づくり
- 基本目標5 地域福祉を推進するための環境づくり

住民参加

つなぎ、つながりあう、地域の輪



気軽に相談！社協の相談サービス！

ご存知ですか？福祉なんでも相談窓口

「いつでも、どこでも、気軽に。」福祉のこと、生活のことを相談できる「福祉総合相談センター」を開設しています。電話による相談も行っています。

◎心配ごと相談

【相談日時】月・火・木・金曜日 10時～15時
【電 話】0246-24-4850

◎ふれあい福祉相談

【相談日時】毎週月～金曜日 8時30分～17時15分

◎法律相談（要予約）

【相談日時】毎月第1水曜日 13時～16時

◎福祉の仕事相談会

【相談日時】毎月第2水曜日 10時～15時

◎ボランティア相談

【相談日時】毎週月～金曜日 8時30分～17時15分

◎権利擁護相談

【相談日時】毎週月～金曜日 8時30分～17時15分

◎介護相談

【相談日時】毎週月～金曜日 8時30分～17時15分

※会場は、市社会福祉センターになります。

くらしのあんしんをおてつだい！あんしんサポート

●あんしんサポート（日常生活自立支援事業）とは？

判断能力が十分でなくなってきた方（例えば、認知症高齢者、知的・精神障がい者など）が、地域で安心して自立した生活がおくれるように、福祉サービスの利用援助や日常的金銭管理などの援助を行う事業です。
※あんしんサポートは、福島県独自の名称です。

利用対象者

認知症高齢者、知的・精神障がい者など判断能力が十分でなくなってきた方

※認知症の診断の有無、障がい者手帳の有無は問いません。 ※施設や病院に入所、入院している方でも利用できます。

主なサービスの内容

福祉サービスの利用援助

- 福祉サービスに関する情報提供をします。
- 福祉サービスを利用または利用をやめるために必要な手続きをします。
- 福祉サービスの利用料を支払う手続きをします。
- 福祉サービスの苦情解決制度を利用する手続きを援助します。

できないこと

施設等の入所契約、
治療・入院に関する契約、
介護、看護、買い物、掃除 等

日常的金銭管理サービス

- 銀行などに行って、日常生活に必要なお金の出し入れを支援します。
- 医療費や公共料金、家賃などの支払い、口座引き落としの手続きをします。

できないこと

不動産や預貯金の資産運用
等

書類などの預かりサービス

- 預金通帳や印鑑など大切な書類をお預かりし、貸金庫など安全な場所で保管します。

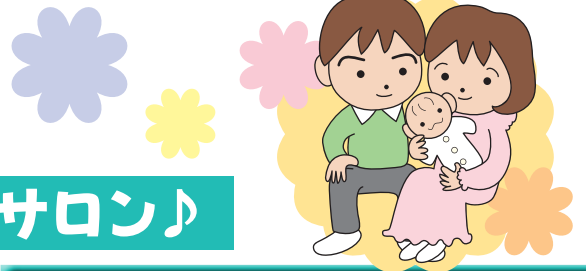
※例：年金証書、保険証書、その他社会福祉協議会が適当と認めた書類など

お預かりできない物

貴金属、骨董品、有価証券、書画、宝石、現金 等

問い合わせ先 生活支援課 ☎23-3320(代)まで

を応援します!



参加してみませんか?子育てサロン♪

♥平地区子育てサロン♥

平地区内7カ所の公民館や集会所を拠点に活動しています。絵本の読み聞かせや、季節の行事を取り入れながら、参加者同士交流を深めています。



活動紹介

♥遠野地区子育てサロン♥

毎月第4月曜日に「上遠野公民館」で活動しています。主任児童委員や民生児童委員、ボランティアの協力を得て、毎月さまざまな内容で楽しい時間を過ごしています。



子育てサロンって?

*子育てを頑張っている方のための広場です。子どもたちと一緒に遊びながら、参加者同士が子育てについての話をしたりする交流の場となっています。

*参加者は、主に3歳くらいまでの未就学児とその保護者が対象となっており、市内21カ所で開催しております。

どんなことをするの?

*主任児童委員や民生児童委員、地域のボランティアさんたちと一緒に、季節行事を楽しんだり、集団遊びや自由遊びをしています。

▼子育てサロン実施地区

市内の21カ所で子育てサロンを開催!

| 地区名 | 開催場所 | 開催日 | 利用料 | 問い合わせ先 | |
|--------|--------------------|---------------|------|--------------------------------|-------------|
| 平 | 赤井公民館 | 第2火曜日 | 200円 | 平地区協議会 (いわき市社会福祉センター内) | ☎22-6441 |
| | 平六町目集会所 | 第2水曜日 | 300円 | | |
| | 中央台公民館 | 第2木曜日 | 300円 | | |
| | | 第4木曜日 | 300円 | | |
| | 石森自治会館 | 第2金曜日 | 200円 | | |
| | 下平窪公民館 | 第3水曜日 | 250円 | | |
| | 社会福祉センター | 第3金曜日 | 300円 | | |
| 飯野公民館 | 第4月曜日 | 500円 (年会費) | | | |
| 小 名 浜 | 小名浜市民会館 | 毎月各1回 | 200円 | 小名浜地区協議会 (小名浜地区保健福祉センター内) | ☎54-2111(代) |
| | 1歳児未満対象 1～3歳児対象 | | | | |
| 勿 来 | 江栗公民館 | 第1金曜日 | 300円 | 勿来地区協議会 (いわき市勿来支所内) | ☎63-2111(代) |
| | 東田公民館 | 第2木曜日 | | | |
| 常 磐 | 磐崎公民館 | 第3火曜日 | 250円 | 常磐地区協議会 (いわき市常磐支所内) | ☎43-2111(代) |
| | 常磐公民館 | 第4火曜日 | 250円 | | |
| 内 郷 | 御厩集会所 | 第3火曜日 | 300円 | 内郷地区協議会 (いわき市総合保健福祉センター内) | ☎27-8707 |
| | 高坂中央集会所 | 第3水曜日 | 300円 | | |
| 四 倉 | 大野公民館 | 第4水曜日 | 250円 | 四倉地区協議会 (いわき市四倉支所内) | ☎32-2114(代) |
| 遠 野 | 上遠野公民館 | 第4月曜日 | 250円 | 遠野地区協議会 (いわき市遠野支所内) | ☎89-2111(代) |
| 小 川 | 小川公民館 | 第2火曜日 | 250円 | 小川地区協議会 (いわき市小川支所内) | ☎83-1111(代) |
| 好 間 | 好間公民館 | 第2金曜日 | 250円 | 好間地区協議会 (いわき市好間支所内) | ☎36-2221(代) |
| | | 第3水曜日 | | | |
| 三 和 | 三和ふれあい館 | 第1木曜日 | 200円 | 三和地区協議会 (いわき市三和支所内) | ☎86-2111(代) |
| | 田人ふれあい館 | 第2水曜日 | 200円 | 田人地区協議会 (いわき市田人支所内) | ☎69-2111(代) |
| 久之浜・大久 | 大久公民館 | 第4木曜日 | 250円 | 久之浜・大久地区協議会 (いわき市久之浜・大久支所内) | ☎82-2111(代) |

※詳しくは、各地区協議会へお問合せください。(平成26年4月1日現在)

子育て中のみなさん

みんな集まれ! カンガルーひろば

～地域子育て支援拠点事業～

平成25年度 イベントの様子



10月イベント
～音あそび♪～

音楽に合わせ、親子でふれあいながら体を動かしました。
子ども達はお母さんの膝の上で揺られながら大喜びでした。

1月イベント
～歯の大切さを学ぼう!～
歯科衛生士の方に、年齢に合った歯磨きの仕方を学びました。
子ども達は歯の模型に興味深々でした。



カンガルーひろばって?

*親子のふれあいと、お父さん・お母さん同士や子ども同士の交流の場として、“カンガルーひろば”を開設しています。

*毎月さまざまなイベントを実施しています。

*子育て関連情報の提供や保育士による子育て相談も行っています。

*開催日には20組程度の親子が楽しく利用しています。

いつ、どこで?

*開設日：毎週 月・火・水・木曜日
(祝日、12月29日～1月3日除く)

*開設時間：10時～15時

*対象：おおむね3歳未満の幼児と保護者

*場所：いわき市社会福祉センター 1階

*利用料：無料

お問い合わせ先 カンガルーひろば ☎21-3733

みなさんからのニーズに合わせて、
毎月楽しいプログラムも企画しています!

「平成26年度版 子育て暮らしのガイドブック」を発行しました!

「平成26年度版 子育て暮らしのガイドブック」は、各地区保健福祉センターで親子健康手帳を交付する際にも配布しています。

ガイドブックをご希望の方は、お近くの地区協議会(各支所内・内郷地区はいわき市総合保健福祉センター内)へお問い合わせください。

市内で利用できるサービスや福祉制度など、子育て家庭に役立つ情報がいっぱいです!



一緒に遊ぼう!いわき市屋内遊び場

いわき市より、平成26年4月から市内で開設されているいわき市屋内遊び場のうち、「いわきっず もりもり」、「いわきっず ふるふる」2ヶ所の運営を受託しました。

いわき市屋内遊び場って?

保護者とその子どもたちが安心して遊べる場の確保と、のびのびと安心して遊べる場の提供を目的に、無料の屋内遊び場を設置しています。

いつ、どこで?

*開設日：平日 9時30分～16時(4回の入替制)

土日祝日等 9時30分～16時40分

(5回の入替制)

*対象：小学校低学年まで(保護者の同伴が必要)

*場所：いわきっず もりもり

(いわき市石炭・化石館 ほるる内)

☎080-2842-0303

いわきっず ふるふる

(いわき市立南部アリーナ内)

☎080-2820-2626

*利用料：無料

地区協議会だより

いわき市社会福祉協議会は、市内13地区(平、小名浜、勿来、常磐、内郷、四倉、遠野、小川、好間、三和、田人、川前、久之浜・大久)に地区協議会を設置し、『誰もが住み慣れた地域で、安全で安心して暮らし続けることができるまち いわき』を基本理念に、地域住民の福祉ニーズに沿った様々な事業を実施しています。

内郷地区協議会 (防火deふれあう)



下綴女性消防クラブと共催で、子供会や消防団など32名の協力を頂き火災予防を呼びかけるため、下綴地区の一人暮らし高齢者等122世帯へ友愛訪問を実施しました。

◇詳しくは、内郷地区協議会 ☎27-8707まで

好間地区協議会 (ボランティア講座)



地域の福祉力や防災力を高めることを目的に、好間公民館において開催しました。

30名の参加者は、AEDの使い方など心肺蘇生法について学びました。

◇詳しくは、好間地区協議会 ☎36-2221代まで

三和地区協議会 (あすなろ年輪ピクススポーツ大会)



世代間の交流や高齢者の健康増進を目的に、三和ふれあい館において開催しました。小学生14名と老人クラブ会員100名が大玉転がし等の競技に参加し、楽しい一日を過ごしました。

◇詳しくは、三和地区協議会 ☎86-2111代まで

田人地区協議会 (施設訪問交流事業)



福祉への理解を深めることを目的に、田人第二小学校児童が介護老人保健施設ハートフルなこそを訪問し、楽器演奏などを披露し高齢者との交流を図りました。

◇詳しくは、田人地区協議会 ☎69-2111代まで

◆ 地域福祉支援員活動紹介 ◆

◆小名浜地区



区長さん、民生委員さん等が参加し、地域の課題を話し合いながら地図上で要援護者や避難所・避難路の確認等を行なっています。地域の皆さんが主体となり継続的に取り組んで行けるよう、力を合わせ、今後も積極的に支援して参ります。

◆小川地区



区長さん、民生委員さん等のご協力を得て、『地域の井戸端会議』として座談会を開催しました。地域福祉マップを作成し、福祉課題の把握、情報共有することが出来ました。皆さんと共に支え合い、笑顔で暮らしていける地域づくりを考えていきたいと思ひます。

久之浜・大久地区協議会 (高齢者ふれあいの集い)

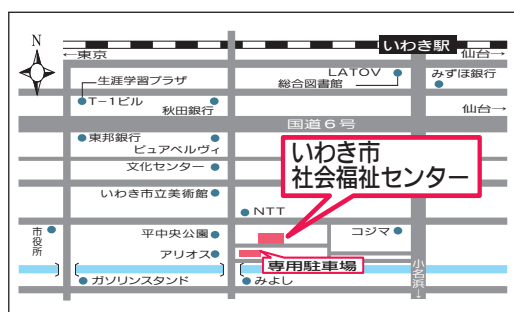


高齢者の生きがいと社会参加、地域の皆さんの憩いの場づくりを目的に、久之浜第一小学校体育館において開催しました。約200名が参加し、講話や地域の皆さんの歌や踊りなどで楽しいひと時を過ごしました。

◇詳しくは、久之浜・大久地区協議会 ☎82-2111代まで

編集後記

“サイレント・プア” 声なき貧困…。今、そんな「見えない貧しさや孤独」が現代社会に広がっています。それに立ち向かうべく活躍が期待されているのがコミュニティー・ソーシャルワーカー (CSW) という仕事です。女優の深田恭子さんが、社会福祉協議会のCSWとして東京下町を舞台に活躍するドラマが4月から放映されておりますので、ぜひご覧になってみてはいかがでしょうか。 広報委員会一同



皆さまの声をお待ちしています!

いわき市社会福祉協議会では、市民の皆さまの声をお待ちしています。手紙、電子メールでお気軽にお寄せください。
住所：いわき市平字菱川町1番地の3 (いわき市社会福祉センター内)

ホームページ ▶ www.iwaki-shakyo.com
メールアドレス ▶ master@iwaki-shakyo.com



いわき市社協
ホームページ