



このマークは社会福祉協議会の「社」を図案化し、「手を取りあって、明るくいしあわせな社会を建設する姿」を表現しています。

# いわき市 社会福祉協議会だより

第147号  
令和5年7月20日発行  
発行・編集

社会福祉法人  
いわき市社会福祉協議会  
いわき市平字菱川町1番地の3  
(いわき市社会福祉センター内)  
TEL0246-23-3320 FAX0246-35-5031  
ホームページ <https://www.iwaki-shakyo.com>  
メールアドレス [master@iwaki-shakyo.com](mailto:master@iwaki-shakyo.com)



<青少年福祉体験学習（手話体験）>



<男の料理教室（調理実習）>



<子育てサロン（読み聞かせ）>

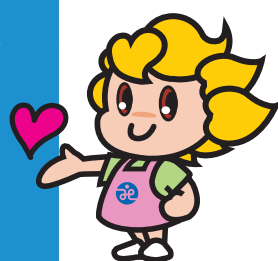
## 目次

新しい役員がきました……………	2
会員会費にご協力をお願いいたします	
令和5年度の予算のあらまし……………	3
令和5年度の主な事業・各地区協議会の取り組み…	4～5
社協通信……………	6～7
あたたかいご厚情ありがとうございます……………	8



社協のイメージキャラクター「ふくみちゃん」

# 新しい役員がきまりました



## 会長就任にあたり



社会福祉法人  
いわき市社会福祉協議会

会長 荒川 正 勝

市民の皆さまには、本会の運営並びに地域福祉活動の推進にあたり、温かいご支援とご協力を賜り心より感謝申し上げます。

さて、このたびの役員改選におきまして強口暢子前会長の後任として会長に就任いたしました。新型コロナウイルス感染症は、5月から感染症法の位置づけが5類に移行し、社会や経済の動きも徐々に戻りつつある一方で、コロナ禍が日常生活に与えた影響は根強く、特に地域における福祉課題はこれまで以上に複雑・多様化し、社会的孤立や生活に困窮する世帯等の増加がより深刻となっております。

本会では、市民の皆さまが抱えるあらゆる生活課題に向き合い・受け止め、相談・支援や解決につなげるため、包括的な相談支援「断らない相談窓口」に努め、地域に根差した福祉のまちづくりを市と一体となって進めているところです。

今後も、地域福祉の中核を担う社会福祉協議会の使命を果たすべく、求められる重要性を認識し、地域福祉の推進役として、市民の皆さまの多様な福祉課題を受け止め、本会の基本理念である「住み慣れた地域で共に生き、支え合い、誰もが安心して、健康で自分らしく暮らせるまち いわき」の実現を目指し、微力ではございますが、新たな執行体制のもと役員一丸となって、邁進してまいりますので、皆さまの特段のご支援とご協力をよろしくお願い申し上げます。

任期満了に伴い令和5年6月29日に開催された定時評議員会において、次の理事・監事が選任され、同日開催の理事会において、新たな役員が決まりましたのでお知らせします。【任期：令和5年6月29日から令和7年6月に開催する定時評議員会の終結の時まで】

新役員	
会 長	荒川 正 勝
(選出区分)13地区協議会長(勿来)	理 事
副 会 長	吉田 智 昭
(選出区分)13地区協議会長(平)	理 事
副 会 長	水野 功
(選出区分)13地区協議会長(久之浜・大久)	理 事
副 会 長	金 成 克 哉
(選出区分)行政嘱託員(区長)連合協議会	理 事
副 会 長	篠原 清 美
(選出区分)民生児童委員協議会/13地区協議会長(好間)	理 事
副 会 長	越 智 春 子
(選出区分)ボランティア団体	理 事
理 事	橋本 雅 欣
(選出区分)13地区協議会長(小名浜)	理 事
理 事	渡辺 昌 昭
(選出区分)13地区協議会長(常磐)	理 事
理 事	遠藤 トモ子
(選出区分)13地区協議会長(内郷)	監 事
理 事	片岡 研 一
(選出区分)13地区協議会長(四倉)	監 事

※ 敬称は、省略させていただきました。

理 事	上遠野 伯 正
(選出区分)13地区協議会長(遠野)	理 事
理 事	工藤 隆 久
(選出区分)13地区協議会長(小川)	理 事
理 事	草野 信 市
(選出区分)13地区協議会長(三和)	理 事
理 事	大竹 保 男
(選出区分)13地区協議会長(田人)	理 事
理 事	永山 正 一
(選出区分)13地区協議会長(川前)	理 事
理 事	鈴木 正 子
(選出区分)福祉施設	理 事
理 事	園 部 衛
(選出区分)福祉行政	理 事
理 事	高沢 祐 三
(選出区分)学識経験者	監 事
監 事	台 正 昭
監 事	今野 久 壽



## 令和5年度 社会福祉協議会 会員会費にご協力をお願いいたします。

いわき市社会福祉協議会では、「住み慣れた地域で共に生き、支え合い、誰もが安心して、健康で自分らしく暮らせるまち いわき」を目指し、様々な活動に取り組んでおり、市民の皆さまからの会員会費が大きな財源となっております。

会員会費については、強制するものではありませんが、住民福祉の向上を図るための大切な財源となりますので、厳しい経済環境の中ではありますが、特段のご支援とご協力をお願い申し上げます。

### 会員会費の種類

- 正会員 ー□ 500円
- 特別会員 ー□ 2,000円
- 企業会員 ー□ 10,000円
- 団体会員（法人施設）  
ー□ 10,000円

令和4年度の会員会費にご協力をいただきありがとうございました。

### 令和4年度 会員会費実績

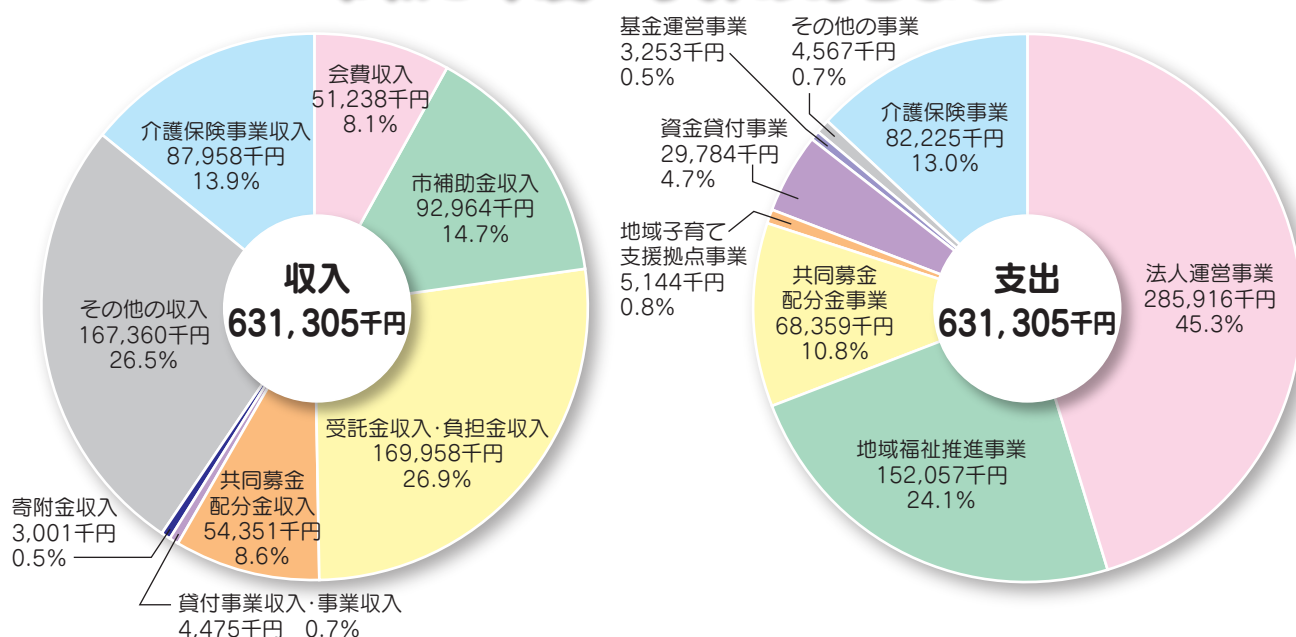
●正会員 38,993,560円	●特別会員 1,502,000円
加入世帯数 78,391世帯	加入者数 743名
●企業会員 8,460,000円	●団体会員（法人施設）
加入企業数 722企業	640,000円
	64施設

### 令和4年度 新規企業会員一覧

地区	企業名
平	リコージャパン株式会社
常磐	合資会社 鈴木モーター商会

順不同、敬称は省略させていただきました。

## 令和5年度の予算のあらまし



# 令和5年度の主な事業

## 地域福祉事業

- 住民支え合い事業
- 住民支え合い活動づくり事業
- つどいの場創出支援事業
- 支え合い福祉マップ作成事業 **新規**
- 緊急連絡カード(兼)救急医療情報キット配備事業
- 重層的支援体制整備事業(多機関協働事業)
- 年末年始地域ささえあい助成事業 **新規**
- いわき市社会福祉法人連絡会議地域子育て支援拠点事業
- (カンガルーひろば)
- いわき市屋内遊び場の運営(いわきっずもりもり)
- 車椅子同乗移送用自動車及び車椅子の貸し出し
- いわき・ふれあい・ふくし塾運営事業
- いわき市老人クラブ連合会の運営支援

## ボランティア活動センター事業

- ボランティア相談
- 児童・生徒向け福祉体験プログラム
- サマーショートボランティアスクール
- 災害ボランティアセンターの運営
- いわき市ボランティア連絡協議会の運営支援

## 福祉総合相談事業

- 福祉総合相談
- 無料法律相談

## 権利擁護事業

- 日常生活自立支援事業(あんしんサポート)
- 成年後見事業

## 各種貸付事業

- 生活資金の貸付事業
- 生活福祉資金貸付事業

## 生活困窮者支援事業

- 生活・就労支援センターの運営
- 生活困窮者生活サポート事業
- 就労体験事業 **新規**
- 七五三お祝い支援事業
- クリスマス支援事業
- 親子ふれあいバスハイク事業

## 被災者生活支援事業

- 生活支援相談員等配置事業

## 福祉人材確保事業

- 福祉の仕事相談会
- 実習生の受入れ

## 募金運動の推進

- 赤い羽根共同募金運動
- 歳末たすけあい募金運動

## ホームヘルプセンター事業

- 居宅介護支援(ケアプラン作成)事業
- 訪問介護事業
- 訪問入浴事業
- 産前・産後ヘルパー派遣事業
- いわき市子育て世帯ヘルパー派遣事業 **新規**



## 各地区協議会の取り組み

いわき市社会福祉協議会では、13地区(平、小名浜、勿来、常磐、内郷、四倉、遠野、小川、好間、三和、田人、川前、久之浜・大久)に地区協議会を設置し、さまざまな困りごと相談の受付をはじめ、住民支え合い事業やつどいの場創出支援事業のほか、地域住民の福祉ニーズに合った事業を実施しております。

### 勿来地区協議会

- ★子育てサロン
- ★男の料理教室
- ★青少年福祉体験学習
- ★高校生のためのボランティア講座
- ★地域の居場所づくり
- ★ふれあい農業体験
- ★ボランティア活動育成事業



ふれあい農業体験

詳しくは、勿来地区協議会 ☎63-2111代まで

### 平地区協議会

- ★子育てサロン
- ★青少年福祉体験学習
- ★学生✕福祉教育で考える「ふくし」
- ★地域づくり研修会 **新規**



学生✕福祉教育で考える「ふくし」

詳しくは、平地区協議会 ☎22-6441まで

### 常磐地区協議会

- ★子育てサロン
- ★湯〜らり温泉めぐり
- ★交流スポーツ大会
- ★青少年福祉体験学習
- ★他機関との情報交換会
- ★世代間交流
- ★介護予防講座 **新規**



世代間交流

詳しくは、常磐地区協議会 ☎43-2111代まで

### 小名浜地区協議会

- ★子育てサロン
- ★介護教室
- ★社協・民協合同研修会
- ★青少年福祉体験学習
- ★ボランティア研修会



子育てサロン

詳しくは、小名浜地区協議会 ☎54-2111代まで



### 三和地区協議会

- ★子育てサロン
- ★介護講座
- ★介護者・ほっと一息支援事業
- ★ふれあい交流会
- ★敬老交流会
- ★青少年福祉体験学習
- ★ボランティア講座
- ★ふれあい配食サービス事業 **新規**



介護講座

詳しくは、三和地区協議会 ☎86-2111代まで

### 田人地区協議会

- ★子育てサロン
- ★高齢者ふれあいの集い
- ★在宅介護者との訪問事業
- ★にこにこ配食事業
- ★熱中症予防対策事業
- ★青少年福祉体験学習
- ★まなびの里 田人交流事業
- ★ボランティア研修会



ボランティア研修会

詳しくは、田人地区協議会 ☎69-2111代まで

### 川前地区協議会

- ★ふれ愛ゆうびん
- ★地域高齢者交流事業
- ★地域健康増進活動事業
- ★歳末たすけあい友愛訪問
- ★青少年福祉体験学習



歳末たすけあい友愛訪問

詳しくは、川前地区協議会 ☎84-2111代まで

### 久之浜・大久地区協議会

- ★子育てサロン
- ★介護講座
- ★高齢者ふれあいの集い
- ★在宅介護者支援事業
- ★夕食宅配サービス
- ★ひとり暮らし高齢者招待事業
- ★児童福祉スクール
- ★青少年福祉体験学習
- ★ボランティア研修会



夕食宅配サービス

詳しくは、久之浜・大久地区協議会 ☎82-2111代まで

### 内郷地区協議会

- ★ちびっこママサロン
- ★ふれあいの集い
- ★防火deふれあう
- ★青少年福祉体験学習
- ★ボランティア講座
- ★ボランティア養成講座 **新規**

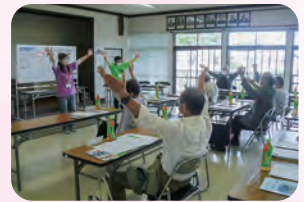


青少年福祉体験学習

詳しくは、内郷地区協議会 ☎27-8707まで

### 四倉地区協議会

- ★子育てサロン
- ★高齢者ふれあいの集い
- ★青少年福祉体験学習
- ★虐待防止講座
- ★ボランティア育成講座



虐待防止講座

詳しくは、四倉地区協議会 ☎32-2114代まで

### 遠野地区協議会

- ★子育てサロン
- ★在宅支援友愛訪問
- ★青少年福祉体験学習
- ★多世代交流事業
- ★地域支え合い研修会 **新規**



多世代交流事業

詳しくは、遠野地区協議会 ☎89-2111代まで

### 小川地区協議会

- ★子育てサロン
- ★ひとり暮らし高齢者友愛訪問
- ★高齢者いきいき訪問事業
- ★青少年福祉体験学習
- ★ボランティア講座
- ★介護予防健康体操教室 **新規**



ボランティア講座

詳しくは、小川地区協議会 ☎83-1111代まで

### 好間地区協議会

- ★子育てサロン
- ★介護予防教室
- ★青少年福祉体験学習
- ★ボランティア講座
- ★支え合いのまちづくり交流会
- ★介護講座 **新規**
- ★地区団体ネットワークづくり交流会 **新規**



介護予防教室

詳しくは、好間地区協議会 ☎36-2221代まで



# 生活・就労支援センター

## 社協通信

ご相談ください

生活・就労支援センターでは、生活や仕事のことなどでお困りの方からの相談を受け、困りごとの解決に向けて、一人ひとりの生活状況に合わせた支援先の紹介を行ったり、支援プランを作成する等、継続的なサポートを行っています。

### どんなことでも相談してください。



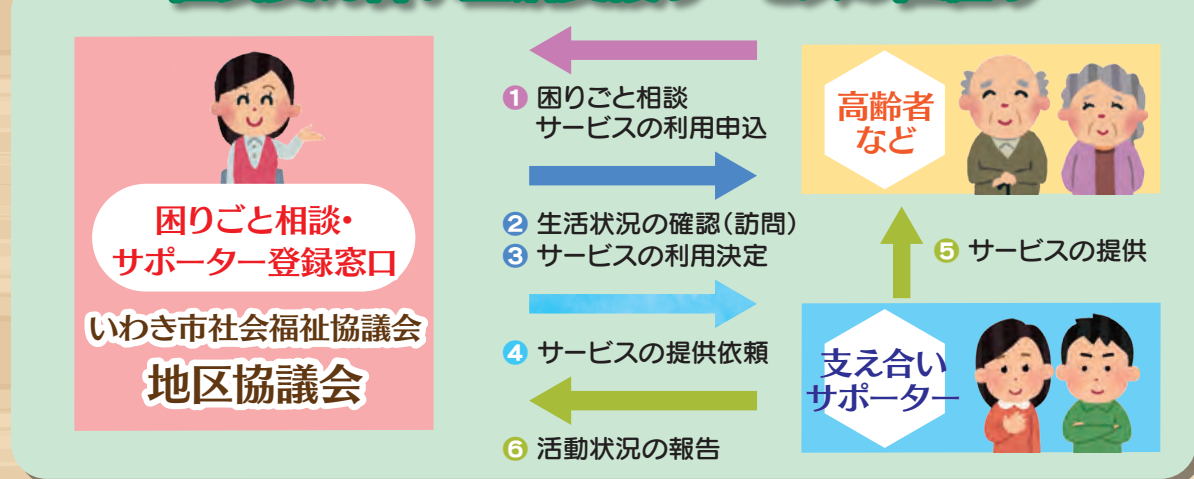
課題解決に向けて各種支援関係機関と連携しながら支援します。

お問い合わせ先 生活・就労支援センター ☎38-6500まで  
seikatsu-shien@iwaki-shakyo.com

## お困りごとはありませんか？

高齢者や障がい者などの皆さんが、日常生活の中で抱える生活課題や困りごとに対応するため、住民同士が共に支え合い、助け合うための仕組みとして、「住民支え合い生活支援サービス」を実施しております。ゴミ出しや電球交換などお困りの方は、お住まいの地域の各地区協議会まで、お気軽にご相談ください。また、お手伝いにご協力いただける方（サポーター）も募集しております。

### 住民支え合い生活支援サービスの仕組み



お問い合わせ先 地域福祉課 ☎23-3320(代)まで



## 令和6年度（令和5年度実施）職員募集のお知らせ！



令和6年4月1日採用の正規職員（事務職）を募集します。

- 1 採用予定人数** 1名程度
- 2 資格要件** 平成6年4月2日以降に生まれた方で、社会福祉士の資格を有する者又は令和6年3月までに取得見込みの者で、普通自動車免許を有する者又は取得見込みの者。
- 3 受付期間** 令和5年7月3日（月）から令和5年7月31日（月）まで（土・日・祝日は、受付不可）  
※郵送の場合は、令和5年7月31日（月）の消印のあるものまで受付
- 4 試験及び試験日** 一次試験（教養試験・小論文・適性検査） 令和5年8月6日（日）  
二次試験（個別面接 ※一次試験合格者のみ） 令和5年8月27日（日）

お問い合わせ先 企画総務課 ☎23-3320代まで

## いわき市社会福祉協議会の新たな評議員を紹介します。

このたび、各団体の役員の異動等に伴い、変更がありましたので、お知らせします。

（令和5年6月20日現在）

旧評議員	新評議員	選出区分
半 澤 卓	伊 藤 守	行政嘱託員（区長）連合協議会
松 崎 慎 弥	高 橋 大 吾	青年会議所
小木埜 進 一	藤 田 正 次	当事者関係団体（老人クラブ連合会）
吉 田 みどり	大 平 やよい	保健医療関係（看護協会）

※敬称は、省略させていただきました。

## ご利用ください！社協のサービス

### 車椅子同乗移送用自動車の貸し出し

市内にお住まいで、障がい等のため車椅子を使用しなければ移動が困難な方のために、通院や外出等の移動手段として、車椅子に乗ったまま同乗できる軽自動車（車椅子同乗型・定員3名）の貸し出しをしています。

#### 利用期間

2日以内／1か月に2回まで

#### 利用料

無料

（燃料費は実費負担となります。）

#### 申込方法

利用予定日の前月の初日から3日前まで（予約制）

※受付は、平日の午前8時30分から午後5時までとなります。



お問い合わせ先 生活支援課 ☎23-3320代まで  
勿来地区協議会 ☎63-2111代まで

### 車椅子の貸し出し

「病院を退院するとき」「施設から一時的に外出するとき」など、車椅子（一般的な型式）が必要になった方へ貸し出しをしています。

#### 利用期間

2週間以内

#### 利用料

無料

#### 申込方法

事前にお申込みください  
（予約制）



お問い合わせ先  
生活支援課  
☎23-3320代まで

## あたたかいご厚情ありがとうございます

### 生活困窮者生活サポート事業への寄贈

#### ひまわり信用金庫様

災害発生時のために備蓄している食料が賞味期限を迎える事から、食品を廃棄することなく、支援を必要とされている方々のために役立ててもらおうと、令和5年3月15日、フリーズドライご飯2,514点をいただきました。



#### JA福島さくらいわき地区様

食品ロスを減らすことを目的に、女性部員をはじめ、同団体が一丸となって食品を募り、福祉団体に寄付する活動の一環として、令和5年4月7日、パックご飯・缶詰・レトルト食品・調味料など計600点をいただきました。



## 令和4年度 企業・団体からの寄付一覧

(令和4年4月1日から令和5年3月31日まで)

港ヶ丘婦人会	関東西濃運輸労働組合	なこそ希望プロジェクト 2021実行委員会	(株)郷邑舎
ダイセーロジスティクス(株) いわきハブセンター	ボランティアグループ さわやか会	植田町中央区・植田町上町区	いわき市ターゲット・ バードゴルフ協会
植田電機株式会社	一般財団法人 福島民報教育福祉事業団	福島県屋外広告美術 協同組合いわき支部	いわき泉ライオンズクラブ
(有)UMリンク	霊光山 妙覚寺	※ 順不同、敬称は省略させていただきました。	



#### 編集後記

「住み慣れた地域で共に生き、支え合い、誰もが安心して、健康で自分らしく暮らせるまち いわき」の実現に向け、本会では重点事業である住民支え合い活動に加え、地域のニーズに合わせた新たな事業への取り組みを行っています。

市民の皆さまからの会員会費は、住民福祉を支える貴重な財源となりますので、ご支援とご協力をお願いいたします。

広報委員一同

### 皆さまの声をお待ちしています!

いわき市社会福祉協議会では、市民の皆さまの声をお待ちしています。手紙、電子メールでお気軽にお寄せください。

住所：いわき市平字菱川町1番地の3（いわき市社会福祉センター内）

ホームページ▶ <https://www.iwaki-shakyo.com>

メールアドレス▶ [master@iwaki-shakyo.com](mailto:master@iwaki-shakyo.com)



いわき市社協  
ホームページ