



このマークは社会福祉協議会の「社」を図案化し、「手を取りあって、明るくいしあわせな社会を建設する姿」を表現しています。

いわき市 社会福祉協議会だより

第135号
令和2年7月10日発行
編集・発行

社会福祉法人
いわき市社会福祉協議会
いわき市平字菱川町1番地の3
(いわき市社会福祉センター内)
TEL0246-23-3320 FAX0246-35-5031
ホームページ <https://www.iwaki-shakyo.com>
メールアドレス master@iwaki-shakyo.com



男の料理教室



青少年地域交流事業



青少年福祉体験学習



つどいの場創出支援事業

目次

会員会費にご協力をお願いいたします……………	2
令和2年度の予算のあらまし・主な事業……………	3
各地区協議会の主な活動紹介……………	4～5
ボランティア活動センター通信……………	6
社協通信……………	7
あたたかいご厚情ありがとうございます……………	8



社協のイメージキャラクター「ふくみちゃん」

“誰もが住み慣れた地域で、安全で安心して暮らし続けることができるまち いわき” を目指して

令和2年度 社会福祉協議会の 会員会費にご協力をお願いいたします



社会福祉法人
いわき市社会福祉協議会

会長 強口 暢子

市民の皆さまには、本会の運営並びに地域福祉活動の推進に對しまして、日頃より温かいご支援とご協力を賜り心より感謝申し上げます。

さて、近年の少子高齢化や核家族化、人口減少等により、福祉ニーズは多様化・複雑化し、様々な課題が顕在化するなか、地域住民がつながりを育み共に支え合う社会を創るための取り組みを進めていくことが求められております。

本会では、住民主体を旨とする地域福祉推進の中核的な組織として、市民の皆様が抱える生活課題や社会的孤立などの新たな地域福祉の課題に向き合い、受け止め、地域住民が共に支え合い、助け合うための新たな仕組みとした「住民支え合い生活支援サービス」の実施、本年4月からは「いわき市生活・就労支援センター」を市から受託し、失業等により生活に困りの方々への相談・支援の取り組み、さらには、災害ボランティアセンターの運営など住み慣れた地域で安心して生活を送れるよう、地域福祉活動の強化に努めているところです。

本年度におきましても、本会の基本理念である「誰もが住み慣れた地域で、安全で安心して暮らし続けることができるまち いわき」を目指し、様々な福祉事業に取り組んでまいりますので、皆様の特段のご支援とご協力をよろしくお願い申し上げます。

いわき市社会福祉協議会では、「誰もが住み慣れた地域で、安全で安心して暮らし続けることができるまち いわき」を目指し、様々な活動に取り組んでおり、市民の皆様からの会員会費が大きな財源となっております。

会員会費については、強制するものではありませんが、住民福祉の向上を図るための大切な財源となっておりますので、新型コロナウイルス感染症の影響により厳しい経済環境の中ではありますが、特段のご支援とご協力をお願い申し上げます。

会員会費の種類

- 正会員 一口 500円
- 特別会員 一口 2,000円
- 企業会員 一口10,000円
- 団体会員(法人施設) 一口10,000円



令和元年度の会員会費にご協力いただきありがとうございました。

令和元年度 会員会費実績

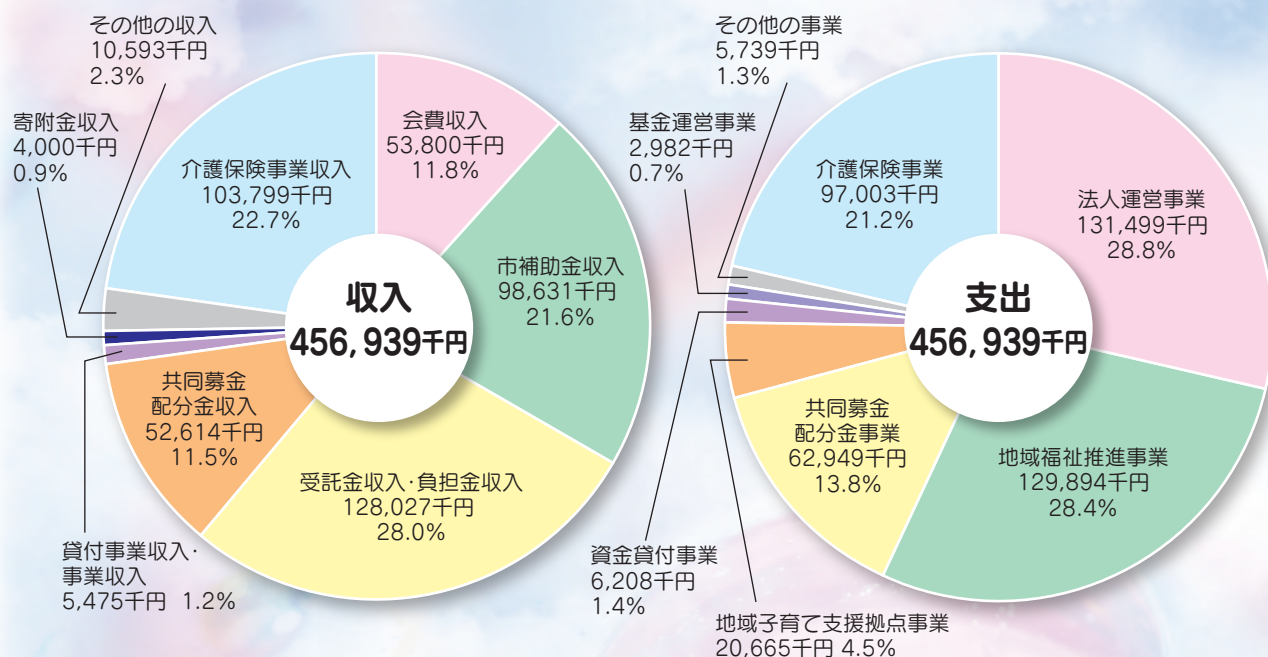
正会員	企業会員	特別会員	団体会員(法人施設)
40,047,500円	10,395,000円	1,496,000円	650,000円
加入世帯数	加入企業数	加入者数	加入団体・法人数
80,095世帯	919企業	748名	65施設

新規企業・団体会員一覧 (平成31年4月1日～令和2年3月31日)

地区	企業名	地区	企業名
平	山木工業株式会社	勿来	株式会社 アルファ
	株式会社 トヨタレンタリース福島		有限会社 丹開発興業
小名浜	浜通り医療生活協同組合	内郷	合資会社 プラネットかんの電器
	株式会社 いわき市観光物産センター		社会福祉法人 福島県福祉事業協会 東洋健康園
勿来	有限会社 室井印刷所	三和	有限会社 鈴信興業
	有限会社 勇屋商店		三和町ふれあい市場
	ヘレナ国際カントリー倶楽部	田人	株式会社 大和工業
	有限会社 勿来中央青果地方卸売市場		

※順不同、敬称は省略させていただきました。

令和2年度の予算のあらまし



※詳しい事業計画や予算の内容は、いわき市社会福祉協議会ホームページで閲覧できます。

<https://www.iwaki-shakyo.com>

令和2年度の主な事業

地域福祉事業

- ◆ 住民支え合い事業
- ◆ 住民支え合い活動づくり事業
- ◆ つどいの場創出支援事業
- ◆ 避難行動要支援者マップ作成事業
- ◆ 緊急連絡カード(兼)救急医療情報キット配備事業
- ◆ 地域子育て支援拠点事業 (カンガルひろば)
- ◆ いわき市屋内遊び場の運営 (いわきっずもりもり)
- ◆ たすけあい子育てフードバンク事業
- ◆ 車椅子同乗移送用自動車及び車椅子等の貸し出し
- ◆ いわき市老人クラブ連合会の運営支援

ボランティア活動センター事業

- ◆ ボランティア相談
- ◆ 児童・生徒向け福祉体験プログラム
- ◆ サマーショートボランティアスクール
- ◆ 災害ボランティアセンターの常設運営
- ◆ いわき市ボランティア連絡協議会の運営支援

福祉総合相談センター事業

- ◆ 心配ごと相談
- ◆ 無料法律相談
- ◆ ふれあい福祉相談

権利擁護事業

- ◆ 日常生活自立支援事業 (あんしんサポート)
- ◆ 成年後見事業

各種貸付事業

- ◆ 生活資金の貸付事業
- ◆ 生活福祉資金貸付事業

生活困窮者自立相談支援事業

- ◆ 生活・就労支援センターの運営 新規

被災者生活支援事業

- ◆ 生活支援相談員配置事業
- ◆ 一時提供住宅入居者等見守り支援事業

福祉人材確保事業

- ◆ 福祉の仕事相談会
- ◆ 実習生の受入れ

募金運動の推進

- ◆ 赤い羽根共同募金運動
- ◆ 歳末たすけあい募金運動

ホームヘルプセンター事業

- ◆ 居宅介護支援(ケアプラン作成)事業
- ◆ 訪問介護事業
- ◆ 訪問入浴事業
- ◆ 産前・産後ヘルパー派遣事業

令和2年度 各地区協議会の主な活動を紹介します!

いわき市社会福祉協議会では、13地区(平、小名浜、勿来、常磐、内郷、四倉、遠野、小川、好間、三和、田人、川前、久之浜・大久)に地区協議会を設置し、さまざまな困りごと相談の受付をはじめ、住民支援合事業やつどいの場創出支援事業など、地域住民の福祉ニーズに合った事業を実施しておりますので、皆様のご協力とご支援、参加をお待ちしております。

常磐地区協議会

- ★子育てサロン
- ★湯〜らり温泉めぐり
- ★高齢者スポーツ大会
- ★青少年福祉体験学習
- ★他機関との情報交換会
- ★世代間交流



(世代間交流)

詳しくは、常磐地区協議会 ☎43-2111代まで

内郷地区協議会

- ★ちびっこママサロン
- ★高齢者ふれあいの集い
- ★防火deふれあう
- ★ボランティアスクール
- ★青少年福祉体験学習
- ★ふくしのマップ作成事業



(ボランティアスクール)

詳しくは、内郷地区協議会 ☎27-8707まで

四倉地区協議会

- ★子育てサロン
- ★介護予防教室
- ★介護講座
- ★高齢者ふれあいの集い
- ★地域交流事業
- ★青少年福祉体験学習
- ★ボランティア育成講座



(ボランティア育成講座)

詳しくは、四倉地区協議会 ☎32-2114代まで

平地区協議会

- ★子育てサロン
- ★青少年福祉体験学習



(子育てサロン)

詳しくは、平地区協議会 ☎22-6441まで

小名浜地区協議会

- ★子育てサロン
- ★介護教室
- ★社協・民協合同研修会
- ★青少年福祉体験学習
- ★ボランティア連絡会



(介護教室)

詳しくは、小名浜地区協議会 ☎54-2111代まで

勿来地区協議会

- ★子育てサロン
- ★家族介護支援事業
- ★ボランティア活動育成事業
- ★男の料理教室
- ★青少年福祉体験学習
- ★ふれあい農業体験



(ボランティア活動育成事業)

詳しくは、勿来地区協議会 ☎63-2111代まで

田人地区協議会

- ★子育てサロン
- ★高齢者ふれあいの集い
- ★在宅介護者との交流事業
- ★夕食配食サービス事業
- ★青少年地域交流事業
- ★青少年福祉体験学習
- ★ボランティア研修



(夕食配食サービス事業)

詳しくは、田人地区協議会 ☎69-2111代まで

川前地区協議会

- ★みにミニデイサービス
- ★ふれ愛ゆうびん
- ★地域高齢者交流事業
- ★地域健康増進活動事業
- ★福祉風土づくり
- ★青少年福祉体験学習



(地域高齢者交流事業)

詳しくは、川前地区協議会 ☎84-2111代まで

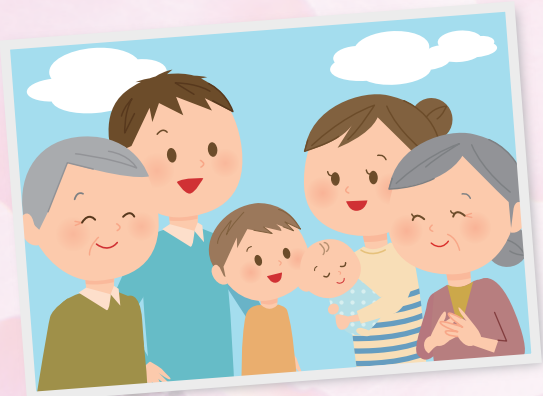
久之浜・大久地区協議会

- ★子育てサロン
- ★介護講座
- ★高齢者ふれあいの集い
- ★在宅介護者支援事業
- ★夕食宅配サービス
- ★ひとり暮らし高齢者招待事業
- ★児童福祉スクール
- ★青少年福祉体験学習
- ★ボランティア研修会
- ★地域配食サービスボランティア事業



(高齢者ふれあいの集い)

詳しくは、久之浜・大久地区協議会 ☎82-2111代まで



遠野地区協議会

- ★子育てサロン
- ★在宅介護者の集い
- ★在宅支援友愛訪問
- ★青少年福祉体験学習
- ★多世代交流事業



(子育てサロン)

詳しくは、遠野地区協議会 ☎89-2111代まで

小川地区協議会

- ★子育てサロン
- ★健康体操教室
- ★ひとり暮らし高齢者友愛訪問
- ★青少年福祉体験学習
- ★ボランティア講座



(ひとり暮らし高齢者友愛訪問)

詳しくは、小川地区協議会 ☎83-1111代まで

好間地区協議会

- ★子育てサロン
- ★介護教室
- ★介護予防教室
- ★地域ふれあいの集い
- ★青少年福祉体験学習
- ★ボランティア講座



(介護予防教室)

詳しくは、好間地区協議会 ☎36-2221代まで

三和地区協議会

- ★子育てサロン
(キッズサロン in 三和)
- ★介護教室
- ★介護者ほっと一息支援
- ★ふれあい交流会
- ★世代間交流・敬老学校
- ★ボランティア講座



(ふれあい交流会)

詳しくは、三和地区協議会 ☎86-2111代まで

ボランティア活動センターって、 どんなところ？

**ボランティアを
お願いしたい！**

ボランティアに
来てほしい人や
施設、団体

ボランティア活動
受け入れ

**ボランティア
活動をしたい！**

活動したい
人、団体

ボランティア活動を
したい人や団体の紹介
ボランティア募集の
お知らせ

ボランティアに関する
相談やお問い合わせ
ボランティア活動先の
紹介

**ボランティア
活動センター**

災害時には、
災害ボランティア
センターの
運営を行います。

**他にもこんな
事業を行って
います。**

- ・ボランティア募集のお知らせなどの情報発信
- ・各種助成金情報の発信
- ・青少年福祉教育への支援 など

ボランティア活動センター通信

「ボランティア活動をしたい！」と「ボランティアをお願いしたい！」をつなげるのが「ボランティア活動センター」の役割です。
「自分にも何かできることがあるかしら？」「こんなことをボランティアさんに頼んでもいいのかな？」と悩まれた時には、ぜひ、ご相談ください。

ボランティア活動保険についてのお知らせ

「ボランティア活動保険」は、ボランティア活動中に、ボランティア自身がケガをした場合や、他人の身体・財物に損害を与えた場合などに補償されます。

安心して活動するためにも、ボランティア保険に加入されることをお勧めしております。

ボランティア活動保険の年間保険料
(令和2年度)

- 基本プラン 350円
- 天災プラン 500円

新型コロナウイルスの取扱いについて

ボランティア活動保険の特定感染症に指定感染症(新型コロナウイルス)が追加され、補償の対象となりました。

詳しくは、ボランティア活動センターまでお問い合わせください。

お問い合わせ先 ボランティア活動センター ☎38-6631まで

社協通信

生活・就労支援センター

ご相談ください

生活・就労支援センターでは、失業や不安定な雇用形態などにより経済的に行き詰まっている方や、心身の問題を抱える方などからお困りごとの相談をお受けし、状況に応じて、支援先の紹介を行ったり、支援プランを作成する等、解決に向けて、継続的なサポートを行っています。

どんなことでも相談してください。



仕事が
見つからない



引きこもりの子どもの
将来が不安



借金の返済で
生活が苦しい



お金がなくて
病院に行けない



収入がなく
家賃が払えない

課題解決に向けて各種支援関係機関と連携しながら支援します。

お問い合わせ先 生活・就労支援センター ☎38-6500まで
seikatsu-shien@iwaki-shakyo.com

お困りごとはありませんか？



高齢者や障がい者などの皆さんが、日常生活の中で抱える生活課題や困りごとに対応するため、住民同士が共に支え合い、助け合うための仕組みとして、「住民支え合い生活支援サービス」を実施しております。
ゴミ出しや電球交換などお困りの方は、お住まいの地域のいわき市社会福祉協議会 各地区協議会まで、お気軽にご相談ください。
また、お手伝いにご協力いただける方（サポーター）も募集しております。



住民支え合い生活支援サービスの仕組み

困り事相談・
サポーター登録窓口

いわき市社会福祉協議会
地区協議会

- 1 困り事相談
サービスの利用申込
- 2 生活状況の確認（訪問）
- 3 サービスの利用決定
- 4 サービスの提供依頼
- 5 サービスの提供
- 6 活動状況の報告

高齢者
など



支え合い
サポーター



お問い合わせ先 地域福祉課 ☎23-3320(代)まで

あたたかいご厚情ありがとうございます

令和元年度 企業・団体からの寄付一覧

(平成31年4月1日～令和2年3月31日)

関東西濃運輸労働組合 いわき支部	いわき勿来ライオンズクラブ	いわき分区実行委員会 (いわきロータリー)
みんなで歌う会 歌は虹の架け橋	ボランティアグループ さわやか会	植田町上町・中央・南町の三行政区
泉じゃんがら ことほぎの会	さざえの会有志一同	東彩建設株式会社
日本労働組合総連合会 東京都連合会	表町町会	平第二高等学校同窓会 二虹会
社会福祉法人 誠心会	福島県中小企業家同友会 いわき地区	※ 順不同、敬称は省略させて いただきました。

ご利用ください

● 車椅子同乗移送用自動車

市内にお住まいで、自力で歩行が困難な方のために、
車椅子に乗ったまま同乗できる自動車の貸出をしています。

- 医療機関、公的機関への外出
- 公共団体、社会福祉団体等が行う研修会、講習会等への参加のための外出
- 買い物、スポーツ、行楽等のための外出

利用期間 2日以内(8:30～17:00) **利用料** 無料(燃料費の実費負担あり)

申込方法 利用予定日の前月の初日から3日前までにお申込みください(予約制)

※ 勿来地区の利用については、勿来地区協議会 ☎63-2111代まで お問い合わせください



● 行事用テント

行事(夏祭りや運動会など)で使用する行事用
テントを貸出しています。

※ サイズ: 2間(360cm) × 1間(180cm)

利用期間 おおむね1週間程度

利用料 無料

申込方法 事前にお申込みください(予約制)

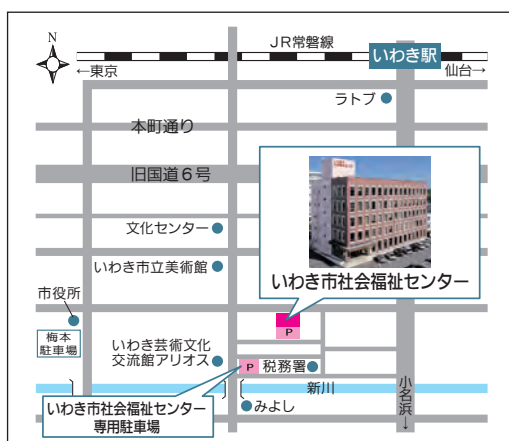
● 車椅子

「病院を退院するとき」「施設から一時外出する
とき」など、車椅子が必要な方に貸出をしていま
す。車椅子同乗移送用自動車と合わせてぜひご利
用下さい。

利用期間 2週間以内 **利用料** 無料

申込方法 事前にお申込みください(予約制)

お問い合わせ先 ☎23-3320代まで



編集後記

新型コロナウイルス感染拡大防止のため、買い物やレジャーのみならず、働き方なども含め、私たちは新しい生活様式での生活を求められており、大きな変化の中にあります。一方で、隣近所の支え合いなど、変わらないものの良さも改めて認識しており、住民の皆様が困りごとを抱えたまま孤立することのないよう、引き続き、住民支え合い活動の取り組みを進めてまいります。 広報委員 一同

皆さまの声をお待ちしております!

本会では、市民の皆さまの声をお待ちしております。手紙、電子メールでお気軽にお寄せください。

住所: いわき市平字菱川町1番地の3(いわき市社会福祉センター内)

ホームページ ▶ <https://www.iwaki-shakyo.com>

メールアドレス ▶ master@iwaki-shakyo.com



いわき市社協
ホームページ