



このマークは社会福祉協議会の「社」を図案化し、「手を取りあって、明るくいしあわせな社会を建設する姿」を表現しています。

# いわき市 社会福祉協議会だより

第138号  
令和3年4月20日発行  
発行・編集

社会福祉法人  
いわき市社会福祉協議会  
いわき市平字菱川町1番地の3  
(いわき市社会福祉センター内)  
TEL0246-23-3320 FAX0246-35-5031  
ホームページ <https://www.iwaki-shakyo.com>  
メールアドレス master@iwaki-shakyo.com

## コロナ禍における地域福祉活動 新たなつながりをめざして



住民支え合い活動づくり事業（第2層協議体会議）



住民支え合い事業（生活支援活動）



子育てサロン



つどいの場

## 目次

- 子育て中のみなさんを応援します！…… 2～3
- ボランティア活動センター通信…… 4
- 社協通信…… 5～7
- 地区協議会だより…… 8



社協のイメージキャラクター「ふくみちゃん」

# 応援します!

## 子育てサロン

各地区協議会が主体となり、3歳くらいまでの未就学児と保護者を対象に、地域の集会所や公民館などで、月1回程度開催しています。

また、主任児童委員、民生委員・児童委員、ボランティアなどの協力により、手遊びや音楽に合わせたダンス、絵本の読み聞かせ、季節に合わせた行事などを行うとともに、子育てに関する不安や悩みなども相談できます。



本会では、関係機関などと協働し、子育てに関する不安や悩みの相談、参加者同士が情報交換や交流を行うことにより、地域内で不安を抱えたまま孤立することがないよう、次の事業に取り組んでいます。

令和3年度も市内の21カ所で子育てサロンの開催を予定しています! (令和3年4月1日現在)

地区名	開催日	開催場所	利用料(回)	問い合わせ先	
平	第1木曜日	赤井公民館	100円	平地区協議会 (平地区保健福祉センター内)	☎22-6441
	第2水曜日	六町目集会所	300円		
	第2木曜日	中央台公民館	200円		
	第2金曜日	石森ニュータウン 自治会館	1,000円 (年会費)		
	第4水曜日	下平窪公民館	200円		
	第3金曜日	社会福祉センター	300円		
	第4月曜日	飯野公民館	1,000円 (年会費)		
小名浜	毎月各1回	小名浜市民会館 (1歳児未満対象) (1~3歳児対象)	200円	小名浜地区協議会 (小名浜地区保健福祉センター内)	☎54-2111(代)
勿来	第1金曜日	江栗公民館	300円	勿来地区協議会 (いわき市勿来支所内)	☎63-2111(代)
	第2木曜日	東田公民館			
常磐	第3火曜日	磐崎公民館	250円	常磐地区協議会 (いわき市常磐支所内)	☎43-2111(代)
	第4火曜日	常磐公民館	250円		
内郷	第3火曜日	御厩集会所	300円	内郷地区協議会 (いわき市総合保健福祉センター内)	☎27-8707
	第3水曜日	高坂中央集会所	300円		
四倉	第4水曜日	大野公民館	250円	四倉地区協議会(いわき市四倉支所内)	☎32-2114(代)
遠野	第4月曜日	上遠野公民館	250円	遠野地区協議会(いわき市遠野支所内)	☎89-2111(代)
小川	第3火曜日	小川公民館	250円	小川地区協議会(いわき市小川支所内)	☎83-1111(代)
好間	第2金曜日	好間公民館	250円	好間地区協議会(いわき市好間支所内)	☎36-2221(代)
三和	第1木曜日	三和ふれあい館	200円	三和地区協議会(いわき市三和支所内)	☎86-2111(代)
田人	第2水曜日	田人ふれあい館	200円	田人地区協議会(いわき市田人支所内)	☎69-2111(代)
久之浜・大久	第4木曜日	大久公民館	250円	久之浜・大久地区協議会 (いわき市久之浜・大久支所内)	☎82-2111(代)



# 子育て中のみなさんを

## カンガルーひろば



- \*開所日 毎週 月曜日～金曜日  
(祝日、12月29日～1月3日を除く)
- \*時 間  
第1部 10:00～12:00  
第2部 13:00～15:00  
(第3金曜日のみ12:00～17:00)
- \*場 所  
いわき市社会福祉センター1階
- \*定 員 10名
- \*利用料 無料



保育士による子育て相談や関連情報の提供、助言などを行うとともに、子育て中の方々が気軽に交流できる場所として、「カンガルーひろば」を開所しています。  
利用対象者は、おおむね3歳未満の幼児と保護者となります。

お問い合わせ先 カンガルーひろば ☎21-3733まで



## いわきっず もりもり



- \*時 間  
9:30～16:10  
※1日6回(50分間ごと)の入替制
- \*所在地  
いわき市石炭・化石館  
(ほるる)内
- \*定 員 20名
- \*利用料 無料
- \*定休日 毎週火曜日  
(振替休日の場合はその翌日)  
12月29日～1月3日



子どもたちが天候に左右されず、のびのびと安心して遊べる場所として、屋内遊び場「いわきっずもりもり」が設置されています。  
利用対象者は、小学校低学年までの児童となり、ご利用の際には、保護者の同伴が必要となります。

お問い合わせ先 いわきっず もりもり ☎080-2842-0303まで

「子育てサロン」、「カンガルーひろば」、「いわきっず もりもり」をご利用の際は、検温、手指消毒、マスク着用にご協力をお願いしています。

感染症予防対策として、定期的な換気や消毒などを実施しておりますが、新型コロナウイルス感染症の影響により、開催日などが変更する場合がありますので、詳しくは、記載の問い合わせ先へご確認ください。

# ボランティア活動センター通信

いわき市ボランティア活動センターでは、「福祉への関心と理解を深め、共に、支え合う心を育む」ことを目的として、主に市内の小・中学生を対象に、「青少年福祉体験学習（手話・点字・高齢者疑似体験等）」と「福祉講話」を市内のボランティア団体や施設などの協力のもと、実施しています。

また、福祉に関する学習や研修を自ら行う学校や企業、自治会等に高齢者疑似体験用の用具及び車椅子の貸出も行っていますので、関心のある方は、ボランティア活動センターまで、ご相談ください。



高齢者疑似体験



車椅子体験



手話講座



点字講座

## 令和3年度 ボランティア活動保険の 加入はお済ですか？

ボランティア活動を安心して行うためにも、ボランティア活動保険に加入することをお勧めしています。

この保険は、活動中のケガや他人の物を壊してしまった場合などに補償されます。

詳しくは、ボランティア活動センターへお問い合わせください。

### ◆ボランティア活動保険の年間保険料

- ・基本プラン 350円
- ・天災・地震補償プラン 500円  
(基本プラン+地震・噴火・津波によるケガも補償)

※補償期間は、加入日の翌日～令和4年3月31日までとなります。



## 令和2年度 いわき市ボランティア活動 助成金配分結果のご報告

令和2年度は、13団体・15事業に総額241万8,000円を予定しておりましたが、新型コロナウイルス感染症の影響により、2事業が中止となったことから、総額203万5,000円の助成金配分を行いました。

### ◆ボランティア基金造成額 5億51万6,163円 (令和3年3月31日現在)

### ◆令和3年度までの助成実績

- ・助成団体 407団体
- ・助成総額 9,281万4,283円

### ◆助成対象事業の一例

- ・活動に必要な資機材等の整備事業
- ・広報活動に必要な広報紙発行事業
- ・福祉教育活動のための講座開催事業

ご相談ください

# 生活・就労支援センター

社協通信

生活・就労支援センターでは、失業や不安定な雇用形態などにより経済的に行き詰まっている方や、心身の問題を抱える方などからお困りごとの相談をお受けし、状況に応じて、支援先の紹介を行ったり、支援プランを作成する等、解決に向けて、継続的なサポートを行っています。

どんなことでも相談してください。



課題解決に向けて各種支援関係機関と連携しながら支援を行います。

お問い合わせ先 生活・就労支援センター ☎38-6500まで  
seikatsu-shien@iwaki-shakyo.com

## くらしのあんしんをおてつだい! あんしんサポート

### ● あんしんサポート（日常生活自立支援事業）とは？

判断能力が十分でなくなってきた方（例えば、認知症高齢者、知的・精神障がい者など）が、地域で安心して自立した生活が送れるように、福祉サービスの利用援助や日常的金銭管理などの援助を行う事業です。

#### 主なサービスの内容

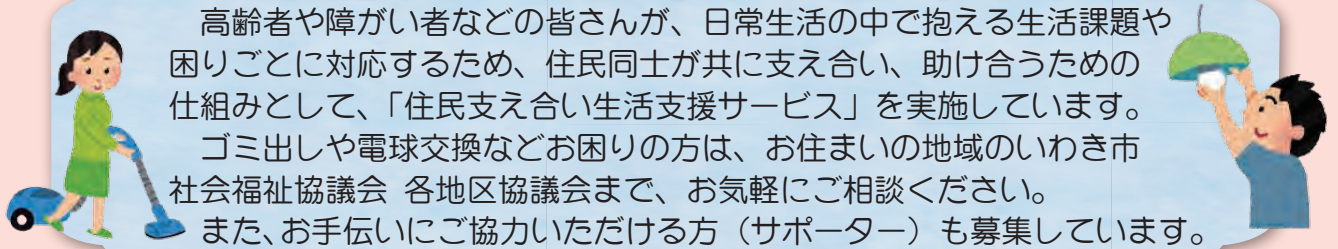
- 福祉サービスを利用または利用をやめるために必要な手続きをします。
- 福祉サービスの利用料を支払う手続きをします。
- 銀行などに行って、日常生活に必要なお金の出し入れを支援します。
- 通帳や印鑑など大切な書類をお預かりし、貸金庫など安全な場所で保管します。



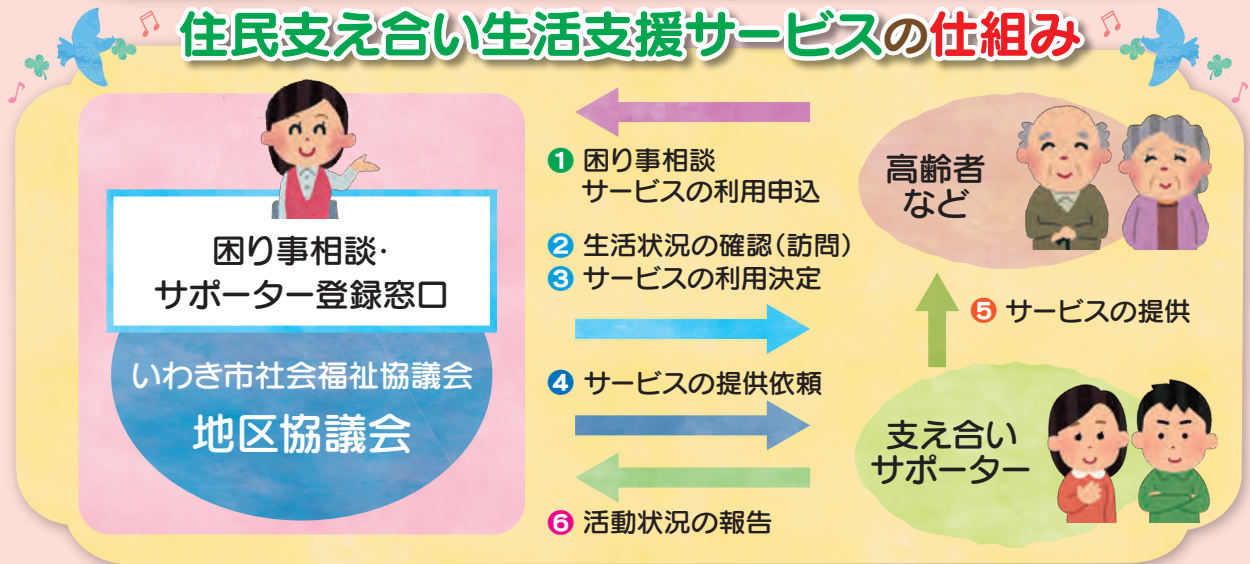
**利用料** 1回1時間あたり1,200円 1時間を超えた場合は30分ごとに400円加算されます。

お問い合わせ先 生活支援課 ☎23-3320(代)まで

## お困りごとはありませんか？



## 住民支え合い生活支援サービスの仕組み



お問い合わせ先 地域福祉課 ☎23-3320(代)まで

## 介護保険事業のご案内

介護保険制度の要介護・要支援認定を受けた方が、安心して在宅生活を送ることができるよう次の事業を行っています。ぜひご利用ください。

### 訪問介護サービス

訪問介護員（ヘルパー）がご自宅を訪問し、入浴・排せつ・食事などの身体介護や、調理・洗濯・掃除等の生活援助といった日常生活の支援を行います。

### 訪問入浴サービス

移動入浴車で3名のスタッフが家庭を訪問し、入浴の前後に看護師による健康チェックを行いご本人に最適な方法で入浴、洗髪などを行います。

訪問入浴サービスは、お部屋まで浴槽を運ぶので、移動などの負担も少なく起きることが困難な方も安心して入浴できるサービスです。

### 居宅介護支援サービス

ご本人やその家族が安心して福祉サービスを利用できるように、介護支援専門員（ケアマネージャー）が本人・家族の希望などを伺い、本人の心身の状況にあったプランを作成し、他機関との調整及び連携を図ります。

湯本温泉を利用しています！



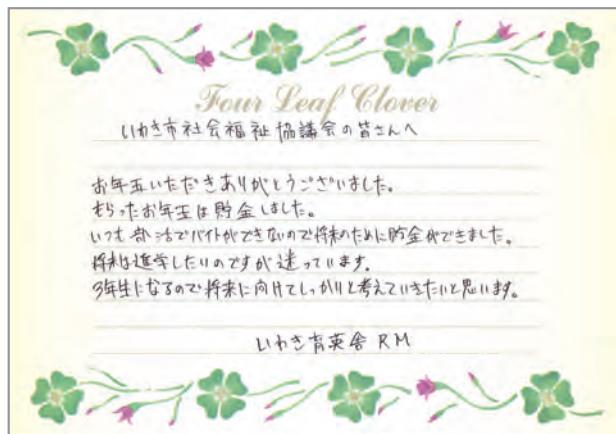
お問い合わせ先 ホームヘルプセンター ☎35-2822まで



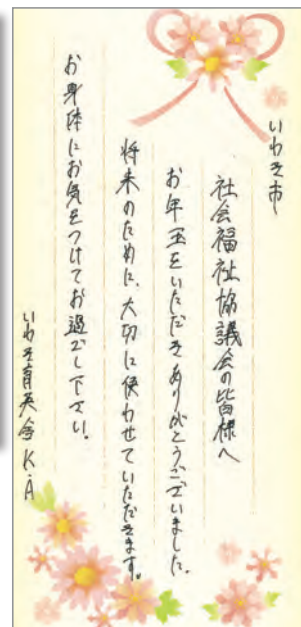
©中央共同募金会

# 児童養護施設へ 「お年玉」と「就職等準備金」を お届けしました

皆さまからお寄せいただいた「歳末たすけあい募金」の中から、児童養護施設（いわき育英舎）に入所している子どもたちへ「お年玉」と高校を卒業し、就職または進学をする子どもたちへ「就職等準備金」としてお届けしました。



代表の生徒さんから  
感謝のメッセージをいただきました。



お問い合わせ先 生活支援課 ☎23-3320代まで

## いわき市老人クラブ 連合会からのお知らせ



各地区の老人クラブでは、高齢者が自らの健康と生きがいづくり活動として、健康体操教室、花いっぱい運動、昔遊びの伝承活動などを行っています。

おおむね65歳以上の方ならどなたでも加入できますので、「新しい仲間をつくりたい」、「自分の知識を活かしたい」など、活動に関心のある方はぜひお問い合わせください。

お問い合わせ先  
いわき市老人クラブ連合会 ☎24-5313まで

## 福祉の仕事を目指すあなたと 福祉の職場を結びます

「福祉の職場で働きたい!」「資格取得方法を知りたい!」そんな方はお気軽にご相談ください。

### 福祉の仕事相談会

求職登録の受付や各種相談に応じます。

- ◆日時 毎月第2水曜日 10:00~15:00
- ◆会場 いわき市社会福祉センター  
(いわき市平菱川町1番地の3)

#### ◆お問い合わせ先

福島県社会福祉協議会  
人材研修課 福祉人材センター  
☎ 024-521-5662  
✉ jinzai@fukushimakenshakyo.or.jp



# 地区協議会だより

市内13地区(平、小名浜、勿来、常磐、内郷、四倉、遠野、小川、好間、三和、田人、川前、久之浜・大久)に地区協議会を設置し、『誰もが住み慣れた地域で安全で安心して暮らし続けることができるまち いわき』を基本理念に、地域住民の福祉ニーズに合ったさまざまな事業を実施しています。

## 常磐地区協議会(住民支え合い事業)



下船尾地区及び上川地区において、高齢者等が抱える生活課題の解決に向けて、定例会で話し合いを行いながら、声かけ訪問や生活支援の活動をしています。

下船尾地区(24名)、上川地区(10名)の支え合いサポーターが活動しており、声かけ訪問時に対象者からは、「いつも気にかけて、声をかけてくださるので、毎日安心して過ごせています」などの声が聞かれています。

◆詳しくは、常磐地区協議会 ☎43-2111代まで

## 四倉地区協議会(介護予防教室)



四倉商工会館を会場に、介護予防など健康に関心のある方22名が参加して、令和2年9月に3回シリーズで開催しました。

介護予防運動指導員の七海多美子氏を講師に、講話を聞いたり、実際に体を動かしながら継続的に運動することの大切さを学び、参加者からは、「毎日コツコツ体を動かすことが大切だと感じた」などの声が聞かれました。

◆詳しくは、四倉地区協議会 ☎32-2114代まで

## 小川地区協議会(子育てサロン)



子育て中のお母さんたちのリフレッシュと子どもたちの交流を目的に、主任児童委員、民生委員・児童委員の協力により、月1回(第3火曜日)小川公民館で開催しています。

絵本の読み聞かせのほか、季節行事を取り入れ、子どもたちは元気に楽しく過ごし、お母さんたちは子育てに関する情報交換や悩みを相談するなどの交流の場となっています。

◆詳しくは、小川地区協議会 ☎83-1111代まで

## 川前地区協議会(青少年福祉体験学習)



地域の高齢者と生徒の交流を通して、福祉の心を育むことを目的に、桶売中学校と川前小中学校が合同令和2年12月11日に「お正月飾り」を作りました。

お正月飾りは、地域の一人暮らし高齢者約35名に、新年の安泰と健康長寿の願いを込めて届けました。

◆詳しくは、川前地区協議会 ☎84-2111代まで

## 久之浜・大久地区協議会(夕食配サービス)



希望する75歳以上の一人暮らし高齢者及び80歳以上の高齢者のみの世帯137人を対象に、民生委員・児童委員の協力により令和2年12月12日に「特製夕食弁当」を届けました。

お弁当は、「特別養護老人ホーム翠祥園」調理部に作っていただき、彩り豊かで栄養バランスが良く、大変喜ばれました。

◆詳しくは、久之浜・大久地区協議会 ☎82-2111代まで



### 編集後記

市内各地で、子育て中の方々が悩みを相談し合ったり、子どもたちが元気いっぱい遊ぶ場として子育てサロンを開催しています。引き続き、新型コロナウイルス感染症予防対策を十分に行いながら、暖かな春を感じにお出かけしてみたいはいかがでしょうか。

広報委員一同

## 皆さまの声をお待ちしております!

いわき市社会福祉協議会では、市民の皆さまの声をお待ちしております。手紙、電子メールでお気軽にお寄せください。

住所：いわき市平字菱川町1番地の3(いわき市社会福祉センター内)

ホームページ▶ <https://www.iwaki-shakyo.com>

メールアドレス▶ [master@iwaki-shakyo.com](mailto:master@iwaki-shakyo.com)



いわき市社協  
ホームページ